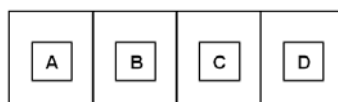


EGZAMIN POTWIERDZAJĄCY KWALIFIKACJE ZAWODOWE Czerwiec 2006

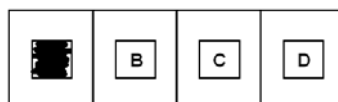
ETAP PISEMNY

Instrukcja dla zdającego

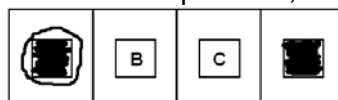
1. Sprawdź, czy arkusz egzaminacyjny, który otrzymałeś zawiera 19 stron. Ewentualny brak stron lub inne usterki zgłoś przewodniczącemu zespołu nadzorującego.
2. Do arkusza dołączona jest KARTA ODPOWIEDZI, na której:
 - wpisz odczytany z arkusza egzaminacyjnego symbol cyfrowy zawodu,
 - odczytaj z arkusza egzaminacyjnego oznaczenie wersji arkusza (X, Y, Z) i zamaluj kratkę z odpowiadającą jej literą,
 - wpisz swój numer PESEL i zakoduj go,
 - wpisz swoją datę urodzenia.
3. Arkusz egzaminacyjny składa się z dwóch części.
4. Część I zawiera 50 zadań, część II 20 zadań.
5. Za każde poprawnie rozwiązane zadanie możesz uzyskać **1 punkt**.
6. Aby zdać etap pisemny egzaminu musisz uzyskać co najmniej 25 punktów z części I i co najmniej 6 punktów z części II.
7. Czytaj uważnie wszystkie zadania.
8. Rozwiązania zaznaczaj na KARCIE ODPOWIEDZI długopisem lub piórem z czarnym tuszem/atramentem.
9. Do każdego zadania podane są cztery możliwe odpowiedzi: A, B, C, D. Odpowiada im następujący układ kratek w KARCIE ODPOWIEDZI:



10. Tylko jedna odpowiedź jest poprawna.
11. Wybierz właściwą odpowiedź i zamaluj kratkę z odpowiadającą jej literą – np. gdy wybrałeś odpowiedź "A":



12. Staraj się wyraźnie zaznaczać odpowiedzi. Jeżeli się pomylisz i błędnie zaznaczysz odpowiedź, otocz ją kółkiem i zaznacz odpowiedź, którą uważasz za poprawną, np.



13. Po rozwiązaniu testu sprawdź, czy zaznaczyłeś wszystkie odpowiedzi na KARCIE ODPOWIEDZI i wprowadziłeś wszystkie dane, o których mowa w punkcie 2 tej instrukcji.

Pamiętaj, że oddajesz przewodniczącemu zespołu nadzorującego tylko KARTĘ ODPOWIEDZI.

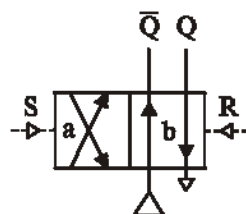
Powodzenia!

CZĘŚĆ I

Zadanie 1.

Przedstawiony na rysunku zawór pełni rolę przerzutnika RS. Jest to zawór

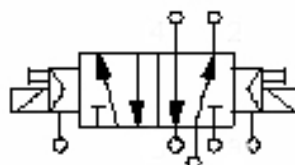
- A. mechaniczny.
- B. pneumatyczny.
- C. elektryczny.
- D. hydrauliczny.



Zadanie 2.

Symbol przedstawiony na rysunku oznacza elektropneumatyczny zawór rozdzielający

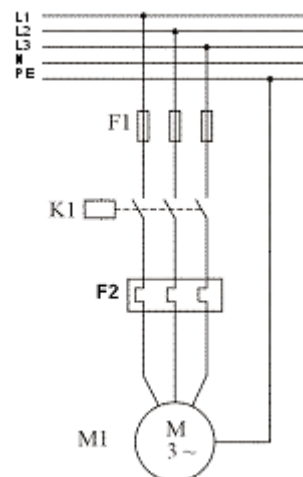
- A. 2/1
- B. 4/2
- C. 4/3
- D. 5/2



Zadanie 3.

Element oznaczony symbolem F2 na powyższym schemacie to

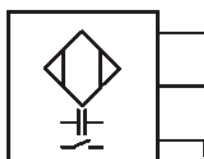
- A. wyłącznik termiczny.
- B. przetwornik położenia wału.
- C. bezpiecznik topikowy.
- D. przekaźnik termiczny.



Zadanie 4.

Rysunek przedstawia symbol graficzny bezstykowego czujnika

- A. ultradźwiękowego.
- B. pojemnościowego.
- C. indukcyjnego.
- D. optoelektrycznego.



Zadanie 5.

Do detekcji przedmiotów metalowych należy zastosować

- A. czujnik podczerwieni.
- B. czujnik optyczny.
- C. czujnik nacisku.
- D. czujnik indukcyjny.

Zadanie 6.

Kontrakton jest elementem czujnika

- A. indukcyjnego.
- B. optycznego.
- C. pojemnościowego.
- D. magnetycznego.

Zadanie 7.

Na tabliczce znamionowej silnika elektrycznego podawana jest moc

- A. bierna.
- B. pozorna.
- C. elektryczna.
- D. mechaniczna.

Zadanie 8.

Klasa dokładności urządzeń pomiarowych ma przede wszystkim związek z

- A. obudową przyrządu.
- B. napięciem zasilania.
- C. błędem względnym.
- D. rodzajem mierzonej wielkości.

Zadanie 9.

Prądnica tachometryczna służy do pomiaru

- A. napięcia elektrycznego.
- B. prędkości liniowej.
- C. naprężeń mechanicznych.
- D. prędkości obrotowej.

Zadanie 10.

Płynną zmianę prędkości obrotowej w wyniku zmiany napięcia zasilającego zapewniają silniki

- A. indukcyjne klatkowe.
- B. indukcyjne pierścieniowe.
- C. tarczowe.
- D. synchroniczne.

Zadanie 11.

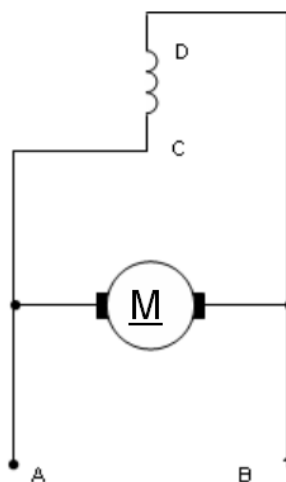
Silnik o danych znamionowych: 400 V Δ , 8,2 A, 3~, 50 Hz, 4 kW, $\cos\varphi = 0,87$, $n = 2915$ obr/min, aby osiągnął moc znamionową, należy zasilić z sieci

- A. 230 V, 1~, /N/PE, 50 Hz
- B. 400 V, 2~, /N/PE, 50 Hz
- C. 400 V, 3~, /N/PE, 50 Hz
- D. 230 V, 3~, /N/PE, 50 Hz

Zadanie 12.

Na rysunku przedstawiono schemat silnika

- A. obcowzbudnego.
- B. bocznikowego.
- C. szeregowego.
- D. szeregowo-bocznikowego.



Zadanie 13.

Trójfazowy silnik elektryczny o mocy 1,5 kW i prędkości obrotowej 950 obr/min, napędzający wrzeciono główne obrabiarki sterowanej numerycznie, osiąga na wale moment napędowy

- A. 0,63 Nm
- B. 1,58 Nm
- C. 15,04 Nm
- D. 66,50 Nm

Zadanie 14.

Częstotliwość w sieci elektrycznej zasilającej urządzenia mechatroniczne wynosi

- A. 40 Hz
- B. 50 Hz
- C. 60 Hz
- D. 70 Hz

Zadanie 15.

Przez grzejnik o rezystancji $R = 50 \Omega$ płynie prąd o natężeniu $I = 4,6 \text{ A}$. Napięcie doprowadzone do grzejnika wynosi

- A. 200 V
- B. 230 V
- C. 180 V
- D. 160 V

Zadanie 16.

Do pomiaru pojemności kondensatorów należy zastosować mostek

- A. Wiena.
- B. Thomsona.
- C. Maxwella.
- D. Wheatstone'a.

Zadanie 17.

Do pomiaru mocy w obwodach prądu stałego wykorzystujemy

- A. woltomierz.
- B. watomierz.
- C. omomierz.
- D. amperomierz.

Zadanie 18.

Równoległe połączenie rezystorów powoduje, że rezystancja zastępcza obwodu

- A. wzrasta.
- B. maleje.
- C. nie zmienia się.
- D. maleje i wzrasta.

Zadanie 19.

II prawo Kirchhoffa dla obwodu elektrycznego dotyczy bilansu

- A. prądów w węźle obwodu elektrycznego.
- B. rezystancji w obwodzie elektrycznym.
- C. napięć w oczku obwodu elektrycznego.
- D. mocy na elementach obwodu elektrycznego.

Zadanie 20.

Odbiornik o mocy $P = 600 \text{ W}$ pracuje w ciągu $t = 18 \text{ h}$. Energia pobrana przez ten odbiornik wyniesie

- A. 10,8 kWh
- B. 11,2 kWh
- C. 12,3 kWh
- D. 10,3 kWh

Zadanie 21.

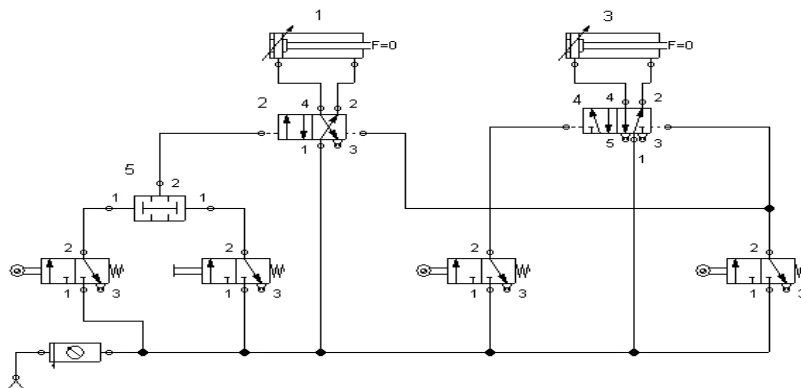
Woltomierz o zakresie pomiarowym 100 V i klasie dokładności 1 wskazuje 50 V. Błąd względny pomiaru wynikający z klasy miernika wynosi

- A. 0,5%
- B. 1,0%
- C. 2,0%
- D. 5,0%

Zadanie 22

Na przedstawionym schemacie układu pneumatycznego liniowe przetworniki energii oznaczono cyframi

- A. 1 i 4
- B. 2 i 3
- C. 2 i 4
- D. 1 i 3



Zadanie 23.

Kilka urządzeń elektrycznych zasilanych jest z sieci TN-C-S. Jako środek ochrony przeciwporażeniowej zastosowano wyłącznik różnicowoprądowy. Przerwanie przewodu łączącego obudowę jednego z tych urządzeń z przewodem ochronnym PE sieci jest

- A. bezpieczne w przypadku zwarcia do obudowy tego urządzenia.
- B. niebezpieczne w przypadku zwarcia do obudowy tego urządzenia.
- C. niebezpieczne w przypadku włączenia jednego z pozostałych urządzeń.
- D. niebezpieczne w przypadku włączenia wszystkich pozostałych urządzeń.

Zadanie 24.

Do pomiaru wartości skutecznej napięcia w domowej instalacji elektrycznej należy zastosować woltomierz

- A. DC o zakresie pomiarowym 1000 V.
- B. AC o zakresie pomiarowym 1000 V.
- C. DC o zakresie pomiarowym 200 V.
- D. AC o zakresie pomiarowym 200 V.

Zadanie 25.

Woltomierz to służy do pomiaru

- A. natężenia prądu elektrycznego.
- B. mocy elektrycznej.
- C. napięcia elektrycznego.
- D. rezystancji układu.

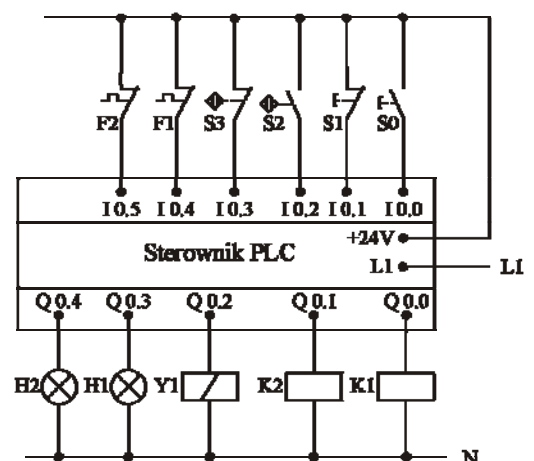
Zadanie 26.

Sterownik PLC z wyjściami przekaźnikowymi przedstawiony na schemacie pracuje normalnie w trybie RUN, realizując program sterowniczy:

```
L      I 0.00
O      Q 0.00
A      I 0.1
=      Q 0.0
EP
```

Po wciśnięciu przycisku S0 napięcie na wyjściu Q 0.0 jest równe 0 V. Oznacza to

- A. prawidłową pracę sterownika.
- B. uszkodzenie przekaźnika wyjścia Q 0.0.
- C. zwarcie zestyków stycznika K1.
- D. przerwę w cewce stycznika K1.



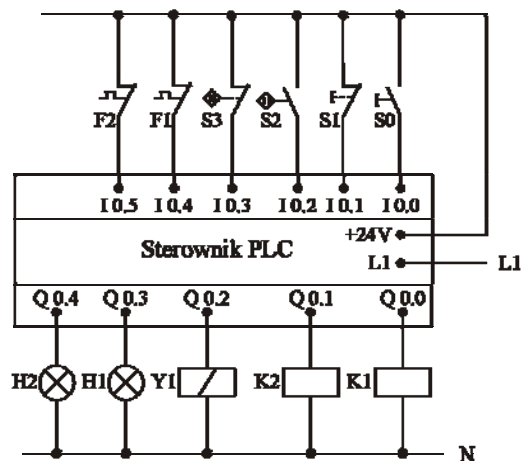
Zadanie 27.

Sterownik PLC przedstawiony na schemacie realizuje program sterowniczy:

```
L      I 0.00
O      Q 0.00
AN     I 0.2
=      Q 0.0
EP
```

Sygnal z czujnika S2 ma spowodować zatrzymanie silnika poprzez zadziałanie stycznika K1. Przerwanie przewodu łączącego czujnik S2 z wejściem I 0.2 sterownika oznacza

- A. natychmiastowe zatrzymanie silnika.
- B. brak możliwości zatrzymania silnika.
- C. zatrzymanie silnika po upływie określonego czasu.
- D. prawidłową pracę układu sterowania silnika.



Zadanie 28.

Przedstawiony program sterowniczy napisany jest w języku

- A. ST
 - B. FBD
 - C. IL
 - D. LAD
- ```
L I 0.00
O Q 0.00
A I 0.01
= Q 0.00
EP
```

### Zadanie 29.

Bramka logiczna przedstawiona na rysunku realizuje funkcję

- A. OR zanegowanych sygnałów A i B.
- B. OR sygnałów A i B.
- C. AND zanegowanych sygnałów A i B.
- D. AND sygnałów A i B.





### Zadanie 30.

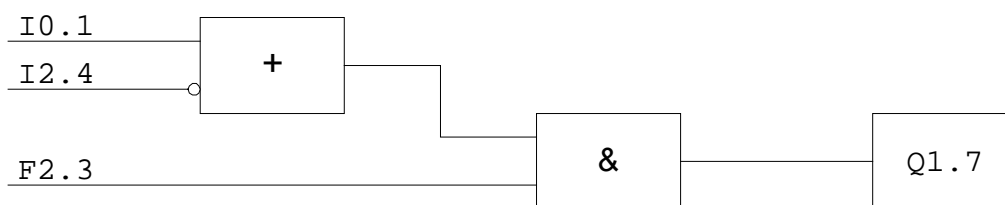
Na rysunku przedstawiono przykład instrukcji napisanej w

```
| I0.1 F2.3 Q1.7 |
+-----] [-----+-----] [----- ()-----+
| | |
| | |
| I2.4 |
+-----]/[-----+
|
```

- A. języku drabinkowym (planie kontaktowym).
- B. języku schematów logicznych.
- C. języku strukturalnym.
- D. postaci przekaźników i styczników.

### Zadanie 31.

Na rysunku poniżej przedstawiono przykład instrukcji w

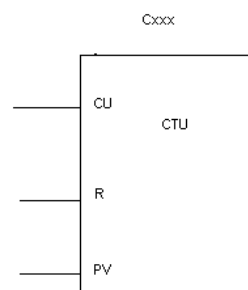


- A. języku drabinkowym (planie kontaktowym).
- B. języku schematów logicznych.
- C. języku strukturalnym.
- D. postaci przekaźników i styczników.

### Zadanie 32.

Rysunek przedstawia symbol graficzny

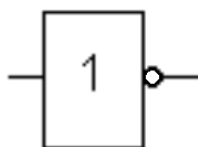
- A. timera.
- B. licznika zdarzeń.
- C. zestyku.
- D. cewki.



### Zadanie 33.

Bramka przedstawiona na rysunku realizuje funkcję logiczną

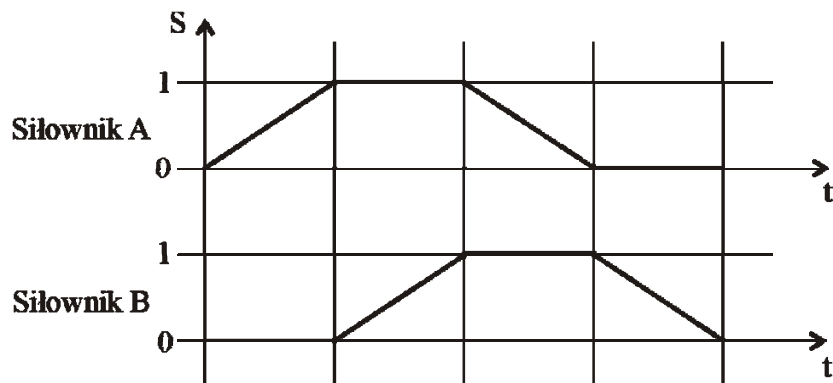
- A. NAND
- B. AND
- C. OR
- D. NOT



### Zadanie 34.

Rysunek przedstawia diagram krokowy sterowania siłownikami A i B. Tłoczyska obu siłowników są wysunięte. W następnym kroku tłoczek siłownika B

- A. wysunie się.
- B. wsunie się.
- C. pozostanie wsunięte.
- D. pozostanie wysunięte.



### Zadanie 35.

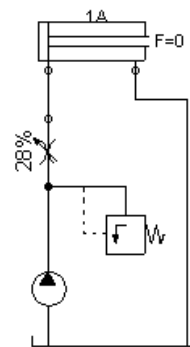
Wchłanianie przez środek osuszający wilgoci i oleju ze sprężonego powietrza to proces osuszania

- A. adsorpcyjnego.
- B. absorpcyjnego.
- C. przez oziębianie.
- D. przez ogrzewanie.

### Zadanie 36.

Na rysunku przedstawiono układ z dławieniem na

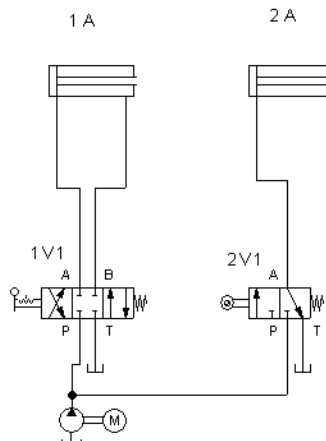
- A. wlocie do siłownika.
- B. wylocie z siłownika.
- C. odgałęzieniu pneumatycznym.
- D. wlocie i wylocie z siłownika.



### Zadanie 37.

Na schemacie symbolem 1A oznaczono

- A. element wykonawczy.
- B. zawór rozdzielający.
- C. stację zasilania olejem.
- D. czujniki położenia.



### Zadanie 38.

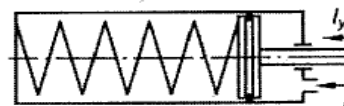
Jednostką ciśnienia w układzie SI jest

- A. paskal.
- B. bar.
- C. wat.
- D. dżul.

### Zadanie 39.

Symbol pokazany na rysunku oznacza siłownik

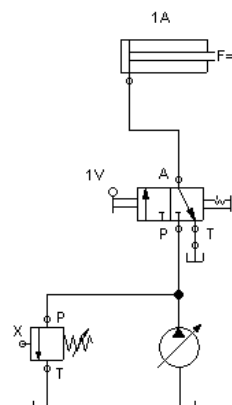
- A. jednostronnego działania.
- B. dwustronnego działania.
- C. typu tandem.
- D. obrotowy.



### Zadanie 40.

Na rysunku przedstawiono schemat układu sterowania

- A. hydraulicznego.
- B. pneumatycznego.
- C. programowalnego.
- D. przekaźnikowo – stycznikowego.



### Zadanie 41.

Na schemacie z zadania 40 symbolem 1V oznaczono

- A. rozdzielacz dwudrogowy.
- B. zawór zwrotny.
- C. zawór przelewowy.
- D. manometr.

### Zadanie 42.

Miarą wewnętrznego tarcia w oleju hydraulicznym jest

- A. lepkość.
- B. ciśnienie.
- C. ściśliwość.
- D. temperatura.

### Zadanie 43.

Tłok siłownika wysuwa się z prędkością  $v = 0,5$  m/s. Natężenie przepływu czynnika wynosi  $Q = 85$  l/min. Średnica tłoka wynosi

- A. 50 mm
- B. 60 mm
- C. 70 mm
- D. 80 mm

### Zadanie 44.

Do siłownika hydraulicznego dostarczony jest olej pod ciśnieniem  $p = 70$  barów z natężeniem przepływu  $Q = 85$  l/min. Moc hydrauliczna pobierana przez siłownik wynosi

- A. 9,7 kW
- B. 9,8 kW
- C. 9,9 kW
- D. 10,0 kW

### Zadanie 45.

Do lutowania twardego jako czynnika odtleniającego używa się

- A. salmiaku.
- B. boraksu.
- C. chlorku cynku.
- D. kalafonii.

### Zadanie 46.

Do lutowania miękkiego urządzeń elektronicznych stosuje się luty, których temperatura topnienia nie przekracza

- A. 200°C
- B. 500°C
- C. 600°C
- D. 800°C

### Zadanie 47.

Wymiana tranzystorów BC109 na płycie sterownika może być wykonana przez

- A. odkręcenie.
- B. wylutowanie.
- C. wycięcie.
- D. wyjęcie z podstawy.

### Zadanie 48.

W instalacjach niskiego napięcia (układach TN) jako urządzenia ochronne mogą być stosowane

- A. wyłączniki natynkowe.
- B. dławiki zaporowe.
- C. wyłączniki różnicowoprądowe.
- D. izolatory długopniowe.

### Zadanie 49.

W urządzeniach niskiego napięcia porażenie prądem elektrycznym o wartości nieprzekraczającej kilka miliamperów powoduje

- A. poważne poparzenia.
- B. migotanie przedsionków serca.
- C. zatrzymanie pracy serca.
- D. zatrzymanie oddechu.

### Zadanie 50.

W przypadku porażenia prądem elektrycznym należy w pierwszej kolejności

- A. wyłączyć napięcie w rozdzielni mimo znacznej odległości od wyłącznika.
- B. odciągnąć porażonego z miejsca wypadku.
- C. uwolnić porażonego spod działania prądu stosując nieprzewodzące materiały.
- D. zawiadomić przełożonych i wezwać pogotowie ratunkowe.

## CZĘŚĆ II

### Zadanie 51.

Do dóbr konsumpcyjnych nie zalicza się

- A. żywności.
- B. odzieży.
- C. sprzętu RTV.
- D. maszyn produkcyjnych.

### Zadanie 52.

Podstawowym zadaniem banków komercyjnych jest

- A. udostępnianie sejfów bankowych.
- B. prowadzenie badań marketingowych.
- C. gromadzenie depozytów i udzielanie kredytów.
- D. inwestowanie na Giełdzie Papierów Wartościowych.

### Zadanie 53.

Absolwent technikum podjął w dniu 1 stycznia 2005 r. pierwszą pracę na podstawie umowy o pracę w wymiarze  $\frac{1}{2}$  etatu. Na dzień 1 lipca 2005 r. będzie mógł skorzystać z urlopu wypoczynkowego wynoszącego

- A. 5 dni
- B. 7 dni
- C. 10 dni
- D. 13 dni

|                                                                                                                                                                                                                                                                                                                                         |
|-----------------------------------------------------------------------------------------------------------------------------------------------------------------------------------------------------------------------------------------------------------------------------------------------------------------------------------------|
| <b>Art.153</b>                                                                                                                                                                                                                                                                                                                          |
| Pracownik podejmujący pracę po raz pierwszy, w roku kalendarzowym, w którym podjął pracę, uzyskuje prawo do urlopu z upływem każdego miesiąca pracy w wymiarze $\frac{1}{12}$ wymiaru urlopu przysługującego mu po przepracowaniu roku.                                                                                                 |
| <b>Art.154</b>                                                                                                                                                                                                                                                                                                                          |
| Wymiar urlopu wynosi:<br>- 20 dni roboczych, jeżeli pracownik jest zatrudniony krócej niż 10 lat,<br>- 26 dni roboczych, jeżeli pracownik jest zatrudniony co najmniej 10 lat.<br>Wymiar urlopu dla pracownika zatrudnionego w <b>niepełnym</b> wymiarze czasu pracy ustala się proporcjonalnie do wymiaru czasu pracy tego pracownika. |

Wyciąg z Kodeksu pracy. Art. 153 i art. 154

### Zadanie 54.

Najkorzystniejsza wysokość oprocentowania lokaty terminowej to

- A. 1%
- B. 2,5%
- C. 3%
- D. 4,5%

### Zadanie 55.

Na rynku pojawił się nowy produkt. Ceny, ilości oferowane przez producenta oraz ilości nabywane przez konsumenta przedstawia tabela. Ile wynosi cena równowagi rynkowej?

- A. 50 zł
- B. 52 zł
- C. 54 zł
- D. 56 zł

| Ilość oferowana w szt. | Cena w zł/szt. | Ilość nabywana w szt. |
|------------------------|----------------|-----------------------|
| 100                    | 50             | 500                   |
| 200                    | 52             | 400                   |
| 300                    | 54             | 300                   |
| 400                    | 56             | 200                   |
| 500                    | 58             | 100                   |

### **Zadanie 56.**

Wynagrodzenie pracownika zatrudnionego w systemie akordowym, który wytworzył w ciągu miesiąca 5 000 sztuk produktu, otrzymując 0,30 zł za 1 sztukę wyniesie

- A. 1 400 zł
- B. 1 500 zł
- C. 1 600 zł
- D. 1 700 zł

### **Zada**

### **nie 57.**

Najstarsza forma handlu, której istotą jest wymiana towaru na inny towar to

- A. barter.
- B. import.
- C. eksport.
- D. reeksport.

### **Zadanie 58.**

Zgodnie z prawem popytu, wzrost ceny danego dobra powoduje, że

- A. nabywcy zwiększają zakupy.
- B. nabywcy ograniczają zakupy.
- C. producenci ograniczają produkcję.
- D. producenci wytwarzają więcej dóbr.

### **Zadanie 59.**

Podatek VAT obliczony od sprzedaży według raportów kas fiskalnych wynosi 11 000 zł. Podatek VAT obliczony od zakupu według faktur VAT wynosi 4 700 zł. Jaka kwotę podatku VAT odprowadzi podatnik do urzędu skarbowego?

- A. 4 700 zł
- B. 6 300 zł
- C. 11 000 zł
- D. 15 700 zł

### Zadanie 60.

Procedura rejestracyjna przedsiębiorstwa obejmuje między innymi zgłoszenie dla celów podatkowych, którego należy dopełnić w

- A. Urządzie Miasta.
- B. Urzędzie Skarbowym.
- C. Urzędzie Statystycznym.
- D. Krajowym Rejestrze Sądowym.

### Zadanie 61.

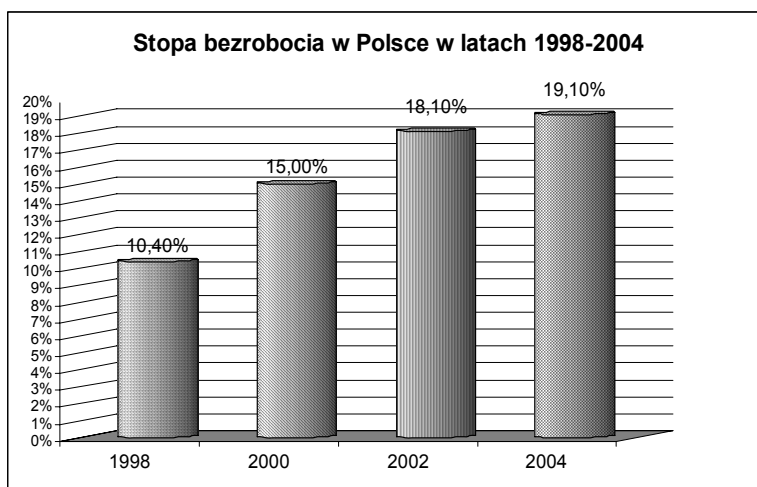
Osoba fizyczna prowadząca jednoosobowe przedsiębiorstwo podejmuje i wykonuje działalność gospodarczą w oparciu o przepisy ustawy

- A. Kodeks pracy.
- B. Prawo spółdzielcze.
- C. Kodeks spółek handlowych.
- D. o swobodzie działalności gospodarczej.

### Zadanie 62.

Na podstawie wykresu określ, w którym roku w Polsce nastąpił największy przyrost bezrobocia w stosunku do okresu poprzedniego.

- A. 1998
- B. 2000
- C. 2002
- D. 2004





### Zadanie 63.

Podatnik prowadzący działalność gospodarczą opodatkowaną w formie karty podatkowej zamierza złożyć w urzędzie skarbowym zeznanie podatkowe. Którą deklarację podatkową powinien wypełnić?

- A. PIT-36
- B. PIT-36L
- C. PIT-16A
- D. PIT-28

**PIT-36** przeznaczony jest dla osób, które osiągnęły dochody (poniosły straty) z działalności gospodarczej opodatkowanej na zasadach ogólnych, z której rozliczyły się w trakcie roku samodzielnie.

**PIT-36L** zeznanie o wysokości osiągniętego w roku poprzednim dochodu (poniesionej straty) z pozarolniczej działalności gospodarczej opodatkowanej stawką liniową 19%.

**PIT-16A** przeznaczony dla podatników karty podatkowej; roczna deklaracja o wysokości składki na powszechne ubezpieczenie w NFZ zapłaconej i odliczonej od karty podatkowej w poszczególnych miesiącach.

**PIT-28** przeznaczony dla osób prowadzących działalność opodatkowaną ryczałtem od przychodów ewidencjonowanych.

### Zadanie 64.

Proces wzrostu ogólnego poziomu cen to

- A. inflacja.
- B. deflacja.
- C. indeksacja.
- D. dewaluacja.

### Zadanie 65.

Życiorys zawodowy powinien zawierać związane informacje na temat

- A. doświadczenia zawodowego.
- B. danych dotyczących rodziny.
- C. oczekiwanego wynagrodzenia.
- D. motywów podjęcia oferowanej pracy.

### Zadanie 66.

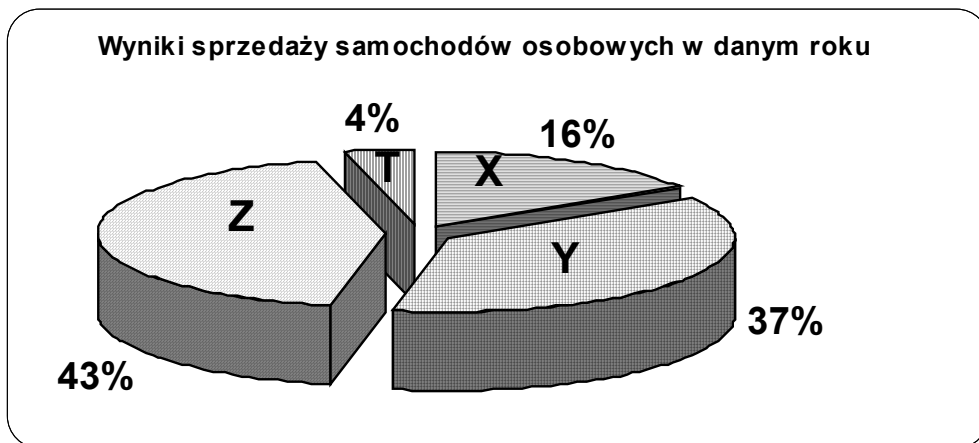
Akcja jest papierem wartościowym potwierdzającym

- A. udzielenie pożyczki.
- B. zaciągnięcie pożyczki.
- C. udział w kapitale spółki akcyjnej.
- D. udział w kapitale Skarbu Państwa.

### Zadanie 67.

Wykres przedstawia wyniki sprzedaży samochodów osobowych w kraju w danym roku. Która z marek samochodów (X, Y, Z, T) była najczęściej kupowana?

- A. X
- B. Y
- C. Z
- D. T



### Zadanie 68.

Dokumentem określającym tryb rozwiązania stosunku pracy, w którym zawarte są także informacje dotyczące między innymi okresu i rodzaju wykonywanej pracy, zajmowanych stanowisk, wysokości i składników wynagrodzenia jest

- A. umowa o pracę.
- B. list motywacyjny.
- C. świadectwo pracy.
- D. życiorys zawodowy.

### Zadanie 69.

Podatnik złożył roczne zeznanie podatkowe w dniu 28 kwietnia 2005 r. Zamieszczony poniżej fragment deklaracji PIT-36 dotyczy zeznania o wysokości osiągniętego dochodu (poniesionej straty) w roku podatkowym

- A. 2002
- B. 2003
- C. 2004
- D. 2005

POLTAX POLA JASNE WYPEŁNIA PODATNIK, POLA CIEMNE WYPEŁNIA URZĄD SKARBOWY. WYPEŁNIĆ NA MASZYNE, KOMPUTEROWO LUB RĘCZNIE, DUŻYMI, DRUKOWANYMI LITERAMI, CZARNYM LUB NIEBIESKIM KOLOREM.

|                                                                           |                                            |                 |           |
|---------------------------------------------------------------------------|--------------------------------------------|-----------------|-----------|
| 1. Numer Identyfikacji Podatkowej podatnika<br><b>6 4 5-3 2 8-1 5-1 7</b> | 2. Numer Identyfikacji Podatkowej małżonka | 3. Nr dokumentu | 4. Status |
|---------------------------------------------------------------------------|--------------------------------------------|-----------------|-----------|

**PIT-36**  
*Prawidłowe wypełnienie formularza ułatwi wcześniejsze zapoznanie się z broszurą informacyjną dostępną w urzędach skarbowych. Pola oznaczone kolorem zielonym wypełniają wyłącznie podatnicy, którzy uzyskiwali przychody z pozarolniczej działalności gospodarczej lub z działów specjalnych produkcji rolnej.*

**ZEZNIANIE O WYSOKOŚCI OSIĄGNIĘTEGO DOCHODU (PONIESIONEJ STRATY) W ROKU PODATKOWYM**

5. Rok **2 0 0 4**

Formularz jest przeznaczony dla podatników, którzy nie wypełniają zeznania PIT-37.

Podstawa prawna: Art. 45 ust. 1 ustawy z dnia 26 lipca 1991 r. o podatku dochodowym od osób fizycznych (Dz.U. z 2000 r. Nr 14, poz. 176, ze zm.), zwanej dalej "ustawą".

Termin składania: Do dnia 30 kwietnia roku następującego po roku podatkowym.

Miejsce składania: Urząd skarbowy właściwy według miejsca zamieszkania lub pobytu.

6. Wybór sposobu opodatkowania (zaznaczyć właściwy kwadrat):

1. indywidualnie     2. wspólnie z małżonkiem     3. w sposób przewidziany dla osób samotnie wychowujących dzieci

## Zadanie 70.

Cechą umowy o pracę na czas określony jest między innymi to, że

- A. zawiera tylko datę rozpoczęcia pracy.
- B. nie jest podana data ustania stosunku pracy.
- C. zawiera okres wypowiedzenia stosunku pracy.
- D. zawiera wyraźnie określoną datę zakończenia pracy.

|                                                                                                                                                                                                                                                                                                                                                                                                                                                                                                                                                                                                                                                                                                                                                                                                                                            |                                 |
|--------------------------------------------------------------------------------------------------------------------------------------------------------------------------------------------------------------------------------------------------------------------------------------------------------------------------------------------------------------------------------------------------------------------------------------------------------------------------------------------------------------------------------------------------------------------------------------------------------------------------------------------------------------------------------------------------------------------------------------------------------------------------------------------------------------------------------------------|---------------------------------|
| .....<br>pieczęć pracodawcy                                                                                                                                                                                                                                                                                                                                                                                                                                                                                                                                                                                                                                                                                                                                                                                                                | Katowice, dn. 1 grudnia 2001 r. |
| <b>Umowa o pracę na czas określony</b>                                                                                                                                                                                                                                                                                                                                                                                                                                                                                                                                                                                                                                                                                                                                                                                                     |                                 |
| <p>Zawarta 1 grudnia 2001 r. w Katowicach pomiędzy Kola Sp. z o.o. z siedzibą w Katowicach ul. Dworska 31, zwaną dalej Pracodawcą, reprezentowanym przez Pana Marcina Kowalskiego a Panią Marią Nowak zamieszkałą w Sosnowcu, ul. Długa 4, zwaną dalej Pracownikiem o treści następującej:</p>                                                                                                                                                                                                                                                                                                                                                                                                                                                                                                                                             |                                 |
| <ol style="list-style-type: none"><li>1. Pracodawca zatrudnia Pracownika na czas określony od 1 grudnia 2001 r. do 31 lipca 2002 r. na stanowisku przedstawiciela handlowego w pełnym wymiarze czasu pracy.</li><li>2. Do obowiązków Pracownika należy nawiązywanie kontaktów z nowymi oraz utrzymywanie z dotychczasowymi klientami, oferowanie i sprzedaż komputerów.</li><li>3. Pracownik wykonuje pracę na terenie województwa śląskiego.</li><li>4. Pracownik jest zobowiązany stawić się do pracy 1 grudnia 2001 r. w siedzibie Pracodawcy.</li><li>5. Za wykonaną pracę Pracownik otrzymuje wynagrodzenie zasadnicze 3 000 zł brutto oraz miesięczną prowizję od obrotu: 100 zł brutto od sprzedaży każdego komputera.</li><li>6. Umowę sporządzono w dwóch jednobrzmiących egzemplarzach, po jednym dla każdej ze stron.</li></ol> |                                 |
| Pracownik                                                                                                                                                                                                                                                                                                                                                                                                                                                                                                                                                                                                                                                                                                                                                                                                                                  | Pracodawca                      |
| .....<br>podpis                                                                                                                                                                                                                                                                                                                                                                                                                                                                                                                                                                                                                                                                                                                                                                                                                            | .....<br>podpis                 |